

同泰泰享中短债债券型证券投资基金

基金产品资料概要更新

编制日期:2024年4月18日

送出日期:2024年4月19日

本概要提供本基金的重要信息，是招募说明书的一部分。

作出投资决定前，请阅读完整的招募说明书等销售文件。

一、产品概况

基金简称	同泰中短债	基金代码	015340
下属基金简称 A	同泰中短债 A	下属基金代码 A	015340
下属基金简称 C	同泰中短债 C	下属基金代码 C	015341
下属基金简称 E	同泰中短债 E	下属基金代码 E	015342
基金管理人	同泰基金管理有限公司	基金托管人	华夏银行股份有限公司
基金合同生效日	2022-06-09	上市交易所及上市日期	-
基金类型	债券型	交易币种	人民币
运作方式	契约型开放式	开放频率	每日
基金经理	鲁秦	开始担任本基金基金经理的日期	2024-04-17
		证券从业日期	2008-07-01
	马毅	开始担任本基金基金经理的日期	2023-12-06
		证券从业日期	2008-07-15

二、基金投资与净值表现

(一) 投资目标与投资策略

投资目标	在谨慎控制组合净值波动率的前提下，本基金追求基金产品的长期、持续增值，追求超越基金业绩比较基准的收益。
投资范围	<p>本基金的投资范围为具有良好流动性的金融工具，包括国内依法发行上市的债券（包括国债、央行票据、地方政府债券、政府支持机构债券、政府支持债券、金融债券、企业债券、公司债券、公开发行的次级债券、短期融资券、超短期融资券、中期票据、可分离交易可转债的纯债部分等）、资产支持证券、债券回购、银行存款（包括定期存款、协议存款、通知存款等）、同业存单、货币市场工具、国债期货以及法律法规或中国证监会允许基金投资的其他金融工具（但须符合中国证监会的相关规定）。</p> <p>如法律法规或监管机构以后允许基金投资其他品种，基金管理人在履行适当程序后，可以将其纳入投资范围。本基金不投资于股票，也不投资于可转换债券（可分离交易可转债的纯债部分除外）、可交换债券。</p> <p>本基金所投资的中短期债券是指剩余期限或剩余行权期限不超过三年的</p>

债券资产，主要包括国债、央行票据、地方政府债券、政府支持机构债券、政府支持债券、金融债券、企业债券、公司债券、公开发行的次级债券、短期融资券、超短期融资券、中期票据、可分离交易可转债的纯债部分及其他中国证监会允许投资的债券。对于可变利率债或浮动利率债，剩余期限按计算日至下一利率调整日的实际剩余天数计算。

本基金对债券的投资比例不低于基金资产的 80%，投资于中短期债券的比例不低于非现金基金资产的 80%；每个交易日日终在扣除国债期货合约需缴纳的交易保证金后，本基金持有现金或者到期日在一年以内的政府债券投资比例不低于基金资产净值的 5%，其中现金不包括结算备付金、存出保证金及应收申购款等。

如果法律法规或中国证监会变更投资品种的投资比例限制，基金管理人在履行适当程序后，可以调整上述投资品种的投资比例。

本基金通过宏观周期研究、行业周期研究、公司研究相结合，通过定量分析增强组合策略操作的方法，确定资产在基础配置、行业配置、公司配置结构上的比例。本基金采用的投资策略包括：期限结构策略、行业配置策略、息差策略、个券挖掘策略等。

首先，本基金在宏观周期研究的基础上，决定整体组合的久期、杠杆率策略。

一方面，本基金将分析众多的宏观经济变量（包括 GDP 增长率、CPI 走势、M2 的绝对水平和增长率、利率水平与走势等），并关注国家财政、税收、货币、汇率政策和其它证券市场政策等。另一方面，本基金将对债券市场整体收益率曲线变化进行深入细致分析，从而对市场走势和波动特征进行判断。在此基础上，确定资产在非信用类固定收益类证券（现金、国家债券、中央银行票据等）和信用类固定收益类证券之间的配置比例，整体组合的久期范围以及杠杆率水平。

其次，本基金将在期限结构策略、行业轮动策略的基础上获得债券市场整体回报率，通过息差策略、个券挖掘策略获得超额收益。

1、期限结构策略

通过预测收益率曲线的形状和变化趋势，对各类型债券进行久期配置；当收益率曲线走势难以判断时，参考基准指数的样本券久期构建组合久期，确保组合收益超过基准收益。具体来看，又分为跟踪收益率曲线的骑乘策略和基于收益率曲线变化的子弹策略、杠铃策略及梯式策略。

（1）骑乘策略是当收益率曲线比较陡峭时，也即相邻期限利差较大时，买入期限位于收益率曲线陡峭处的债券，通过债券的收益率的下滑，进而获得资本利得收益。

（2）子弹策略是使投资组合中债券久期集中于收益率曲线的一点，适用于收益率曲线较陡时；杠铃策略是使投资组合中债券的久期集中在收益率曲线的两端，适用于收益率曲线两头下降较中间下降更多的蝶式变动；梯式策略是使投资组合中的债券久期均匀分布于收益率曲线，适用于收益率曲线水平移动。

2、行业配置策略

债券市场所涉及行业众多，针对同样宏观周期背景下不同行业的景气度的发生，本基金分别采用以下的分析策略：

（1）分散化投资：发行人涉及众多行业，本基金将保持在各行业配置比例

主要投资策略

上的分散化结构，避免过度集中配置在产业链高度相关的上中下游行业。

(2) 行业投资：本基金将依据对下一阶段各行业景气度特征的研判，确定在下一阶段在各行业的配置比例，卖出景气度降低行业的债券，提前布局景气度提升行业的债券。

3、息差策略

通过正回购，融资买入收益率高于回购成本的债券，从而获得杠杆放大收益。

本基金将采取低杠杆、高流动性策略，适当运用杠杆息差方式来获取主动管理回报，选取具有较好流动性的债券作为杠杆买入品种，灵活控制杠杆组合仓位，降低组合波动率。

4、个券挖掘策略

本部分策略强调公司价值挖掘的重要性，在行业周期特征、公司基本面风险特征基础上制定绝对收益率目标策略，甄别具有估值优势、基本面改善的公司，采取高度分散策略，重点布局优势债券，争取提高组合超额收益空间。

5、信用债投资策略

在信用债的选择方面，本基金将通过对行业经济周期、发行主体内外部评级和市场利差分析等判断，并结合税收差异和信用风险溢价综合判断个券的投资价值，加强对企业债、公司债等品种的投资，通过对信用利差的分析和管理，获取超额收益。

本基金还将利用目前的交易所和银行间两个投资市场的利差不同，密切关注两个市场之间的利差波动情况，积极寻找跨市场中现券和回购操作的套利机会。

本基金参与信用类债券投资的，其主体信用评级需在 AA+（含）及以上。其中，本基金投资于评级 AAA 的信用债券的比例不低于信用类债券资产的 50%，投资于评级 AA+ 的信用债券的比例不高于信用类债券资产的 50%。本基金投资的金融债券（不含政策性金融债）、企业债券、公司债券、可分离交易可转债的纯债部分、公开发行的次级债券、中期票据等信用类债券的信用评级参考评级机构出具的债项评级，本基金投资的短期融资券、超短期融资券等短期信用类债券的信用评级参考评级机构出具的主体信用评级。本基金将综合参考国内依法成立并拥有债券评级资质的评级机构（不含中债资信评级或穆迪、标普等外资评级机构）所出具的信用评级。若出现多家评级机构所出具信用评级不同的情况，基金管理人将结合自身的内部信用评级进行判断和认定。

6、债券回购策略

本基金可以通过正回购，融资买入收益率高于回购成本的债券，获得杠杆放大收益。本基金也将密切关注由于新股申购等原因导致的短期资金需求激增的机会，通过逆回购的方式融出资金以分享短期资金拆借利率陡升的投资机会。

7、资产支持证券投资策略

在对市场利率环境深入研究的基础上，本基金运用久期管理、收益率曲线、个券选择和把握市场交易机会等积极策略，结合定量分析和定性分析的方法，综合分析资产支持证券的利率风险、提前偿付风险、流动性风险、税收溢价等因素，选择具有较高投资价值的资产支持证券进行配置。

8、国债期货投资策略

在法律法规允许的范围内，本基金可根据风险管理原则，以套期保值为目的，投资于国债期货合约，对冲系统性风险和某些特殊情况下的流动性风险，提高投资效率。本基金将结合对宏观经济形势和政策趋势的判断、对债券市场进行定性和定量分析，并充分考虑国债期货和现货基差、国债期货的流动性、波动水平、套期保值的有效性等因素，通过多头或空头套期保值等策略进行操作，力争获取超额收益。

业绩比较基准

中债综合财富(1-3年)指数收益率*80%+一年期定期存款利率(税后)*20%。

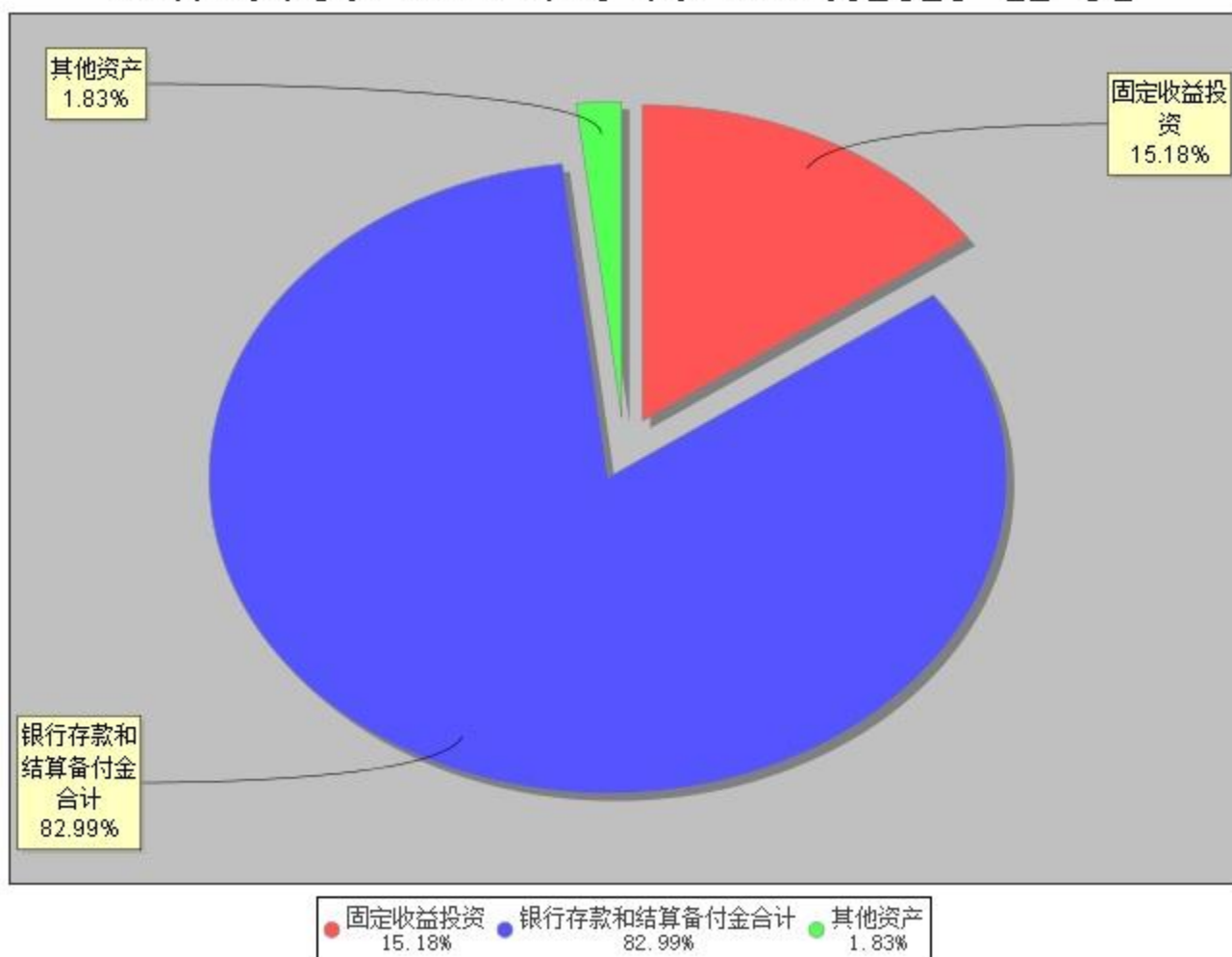
风险收益特征

本基金为债券型基金，长期平均风险与预期收益率高于货币市场基金，但低于混合型基金、股票型基金。

注：详见本基金招募说明书第九部分“基金的投资”。

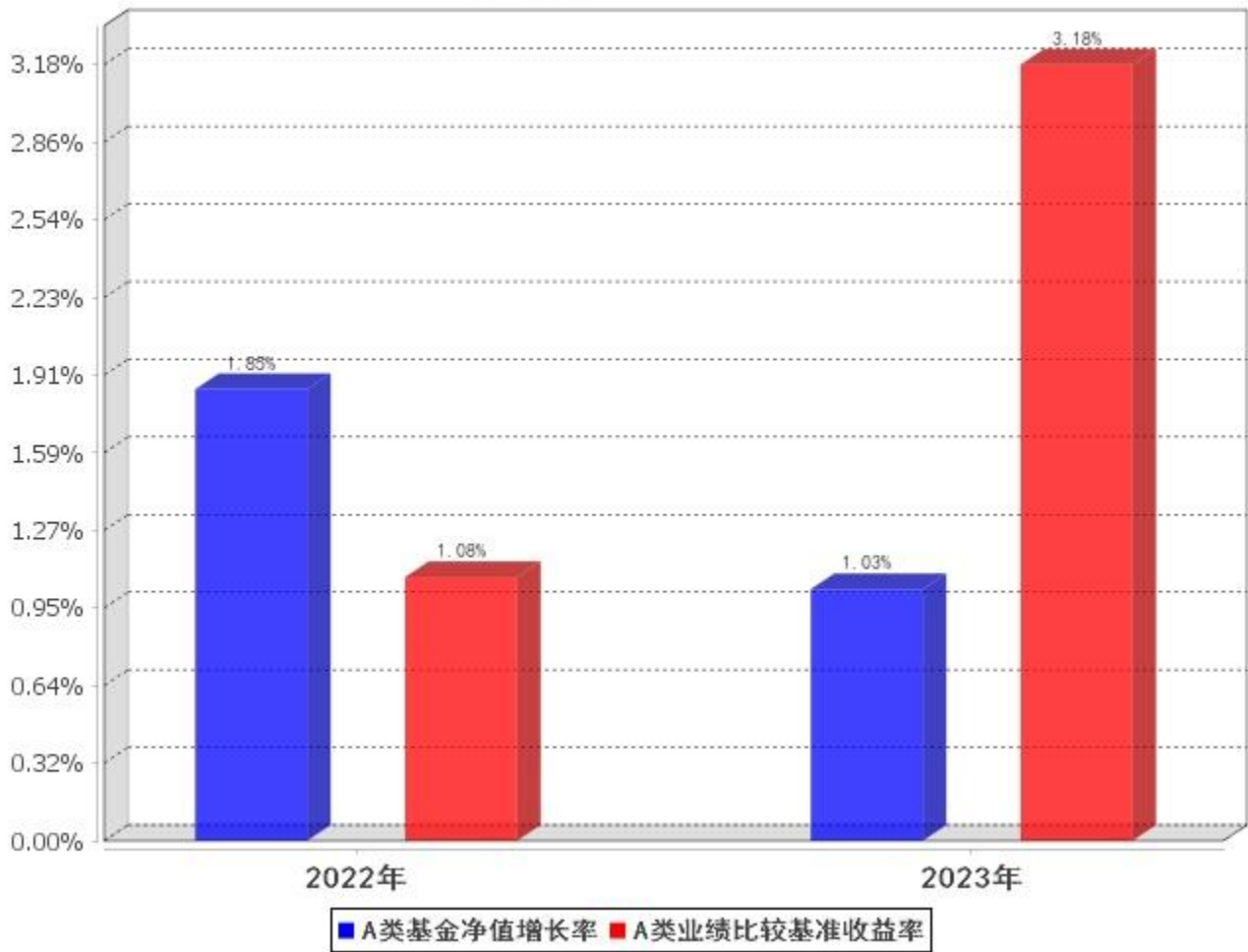
(二) 投资组合资产配置图表

报告期末资产组合情况-截止日期:2023-12-31

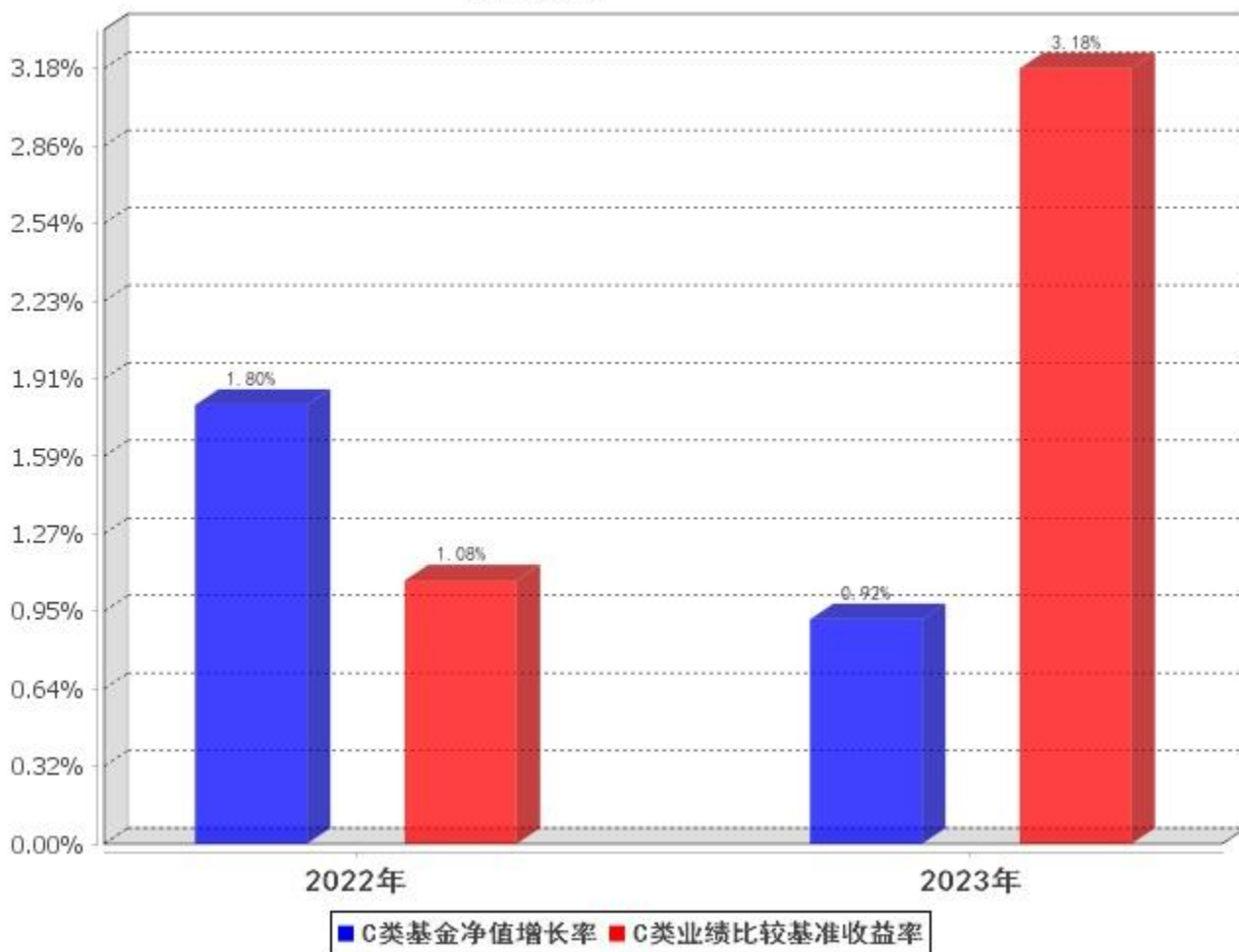


(三) 自基金合同生效以来/最近十年(孰短)基金每年的净值增长率及与同期业绩比较基准的比较图

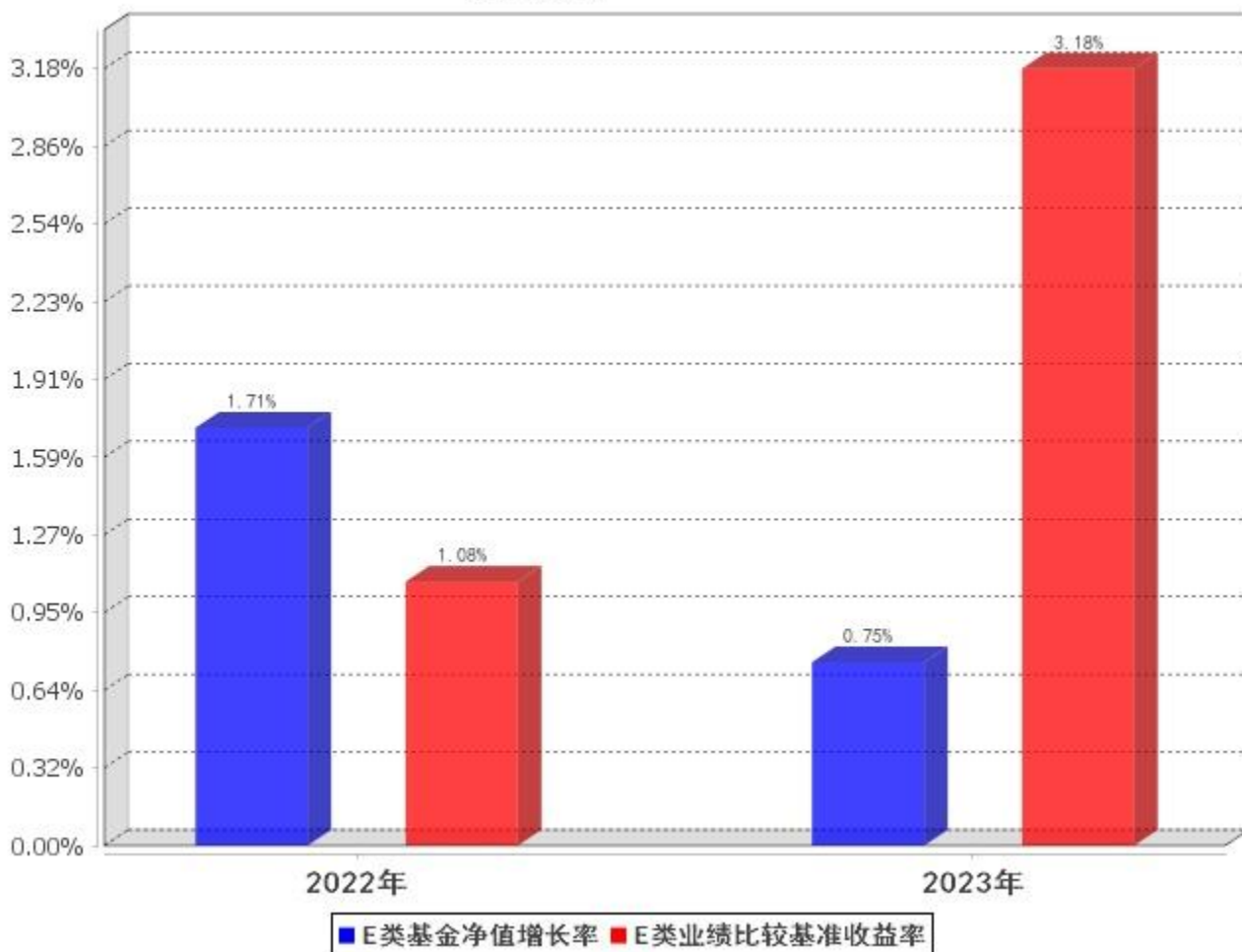
A类自基金合同生效以来基金每年净值增长率及其与同期业绩比较基准收益率的对比图
截止日期: 2023-12-31



C类自基金合同生效以来基金每年净值增长率及其与同期业绩比较基准收益率的对比图
截止日期: 2023-12-31



E类自基金合同生效以来基金每年净值增长率及其与同期业绩比较基准收益率的对比图
截止日期：2023-12-31



注：本基金合同生效日为2022年6月9日，合同生效当年按实际存续期计算，不按整个自然年度进行折算。基金的过往业绩不代表未来表现。数据截止日期为2023年12月31日。

三、投资本基金涉及的费用

（一）基金销售相关费用

以下费用在申购/赎回基金过程中收取：

同泰中短债 A

费用类型	份额 (S) 或金额 (M) / 持有期限 (N)	收费方式/费率	备注
申购费 (前收费)	$M < 1,000,000$	0.30%	-
	$1,000,000 \leq M < 5,000,000$	0.10%	-
	$M \geq 5,000,000$	1,000 元/笔	-
赎回费	$N < 7$ 天	1.50%	-
	$N \geq 7$ 天	0.00%	-

同泰中短债 C

费用类型	份额 (S) 或金额 (M) / 持有期限 (N)	收费方式/费率	备注
赎回费	$N < 7$ 天	1.50%	-

	N \geq 7 天	0.00%	-
同泰中短债 E			
费用类型	份额 (S) 或金额 (M) /持有 期限 (N)	收费方式/费率	备注
赎回费	N $<$ 7 天	1.50%	-
	N \geq 7 天	0.00%	-

注：金额单位为人民币元。

（二）基金运作相关费用

以下费用将从基金资产中扣除：

费用类别	收费方式/年费率
管理费	0.30%
托管费	0.10%
销售服务费 A	-
销售服务费 C	0.10%
销售服务费 E	0.25%

其他费用详见本基金基金合同、招募说明书及相关公告。本基金交易证券、基金等产生的费用和税负，按实际发生额从基金资产扣除。

四、 风险揭示与重要提示

（一） 风险揭示

本基金不提供任何保证。投资者可能损失投资本金。投资有风险，投资者购买基金时应认真阅读本基金的《招募说明书》等销售文件。

本基金的特定风险

1、本基金为债券型基金，对债券的投资比例不低于基金资产的 80%。因此，本基金需要承担发债主体特别是企业债、公司债的发债主体的信用质量变化造成的信用风险；如果债券市场出现整体下跌，将无法完全避免债券市场系统性风险。

2、本基金的投资范围包括资产支持证券。资产支持证券存在信用风险、利率风险、流动性风险、提前偿付风险、操作风险和法律风险等。

（1）信用风险也称为违约风险，它是指资产支持证券参与主体对它们所承诺的各种合约的违约所造成的可能损失。从简单意义上讲，信用风险表现为证券化资产所产生的现金流不能支持本金和利息的及时支付而给投资者带来损失。

（2）利率风险是指资产支持证券作为固定收益证券的一种，也具有利率风险，即资产支持证券的价格受利率波动发生变动而造成的风险。

（3）流动性风险是指资产支持证券不能迅速、低成本地变现的风险。

（4）提前偿付风险是指若合同约定债务人有权在产品到期前偿还，则存在由于提前偿付而使投资者遭受损失的可能性。

（5）操作风险是指相关各方在业务操作过程中，因操作失误或违反操作规程而引起的风险。

（6）法律风险是指因资产支持证券交易结构较为复杂、参与方较多、交易文件较多，而存在的法律风险和履约风险。

3、本基金投资范围包括国债期货，可能给本基金带来额外风险，包括杠杆风险、期货价格与基金投资品种价格的相关度降低带来的风险等，由此可能增加本基金净值的波动性，投资国债期货的风险包括但不限于：

（1）市场风险：是指由于期货价格变动而带来的风险；

(2) 流动性风险：是指由于期货合约无法及时变现所带来的风险；

(3) 基差风险：是指期货合约价格和标的价格之间的价格差的波动所造成的风险，以及不同期货合约价格之间价格差的波动所造成的期现价差风险；

(4) 保证金风险：是指由于无法及时筹措资金满足建立或者维持期货合约头寸所要求的保证金而带来的风险；

(5) 信用风险：是指期货经纪公司违约而产生损失的风险；

(6) 操作风险：是指由于内部流程不完善、业务人员出现差错或者系统出现故障等原因造成损失的风险。

4、本基金收益分配方式有现金分红和红利再投资两种，对于选择红利再投资的投资人，其因红利再投资所得的份额自确认之日起开始计算持有时间，并于该份额赎回时按照本基金相关法律文件的约定选择适用的赎回费率并计算赎回费，敬请投资人留意。

(二) 重要提示

中国证监会对本基金募集的注册，并不表明其对本基金的投资价值和市场前景做出实质性判断或保证，也不表明投资于本基金没有风险。基金管理人依照恪尽职守、诚实信用、谨慎勤勉的原则管理和运用基金资产，但不保证基金一定盈利，也不保证最低收益。基金投资者自依基金合同取得基金份额，即成为基金份额持有人和基金合同的当事人。

基金产品资料概要信息发生重大变更的，基金管理人将在三个工作日内更新，其他信息发生变更的，基金管理人每年更新一次。因此，本文件内容相比基金的实际情况可能存在一定的滞后，如需及时、准确获取基金的相关信息，敬请同时关注基金管理人发布的相关临时公告等。

各方当事人同意，因《基金合同》而产生的或与《基金合同》有关的一切争议，如经友好协商未能解决的，任何一方均有权将争议提交深圳国际仲裁院，按照深圳国际仲裁院届时有效的仲裁规则进行仲裁，仲裁地点为深圳市，仲裁裁决是终局性的并对各方当事人均具有约束力。仲裁费用由败诉方承担，除非仲裁裁决另有规定。

五、 其他资料查询方式

以下资料详见同泰基金官方网站[www.tongtaiamc.com] [客服电话：400-830-1666]

本基金基金合同、托管协议、招募说明书、定期报告（包括基金季度报告、中期报告、年度报告）、基金份额净值、基金销售机构及联系方式、其他重要资料。

六、 其他情况说明

无。